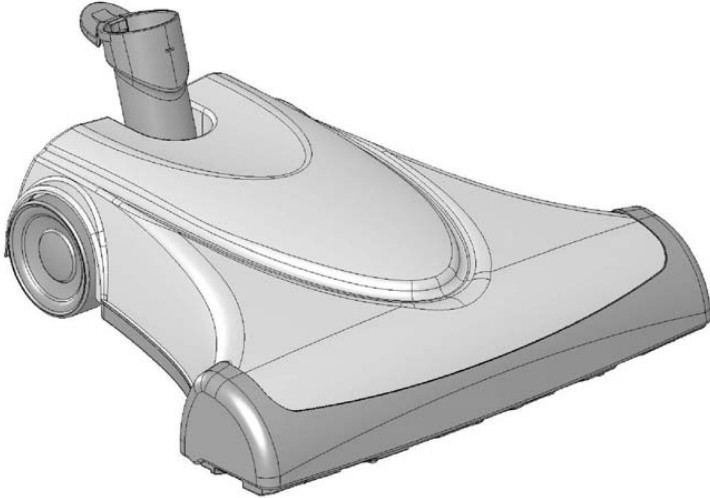


# Turbine Powerhead Operating Instructions



This Turbine Powerhead has been engineered for high performance, quiet operation and superior cleaning ability. It has been carefully designed and manufactured for long life, reliable performance and convenient cleaning. It requires no electricity because it runs off the airflow of your central vacuum system. The Turbine Powerhead moves easily and does not require downward pressure for thorough cleaning.

Please read and save these Operating Instructions.

## **Safety Precautions**

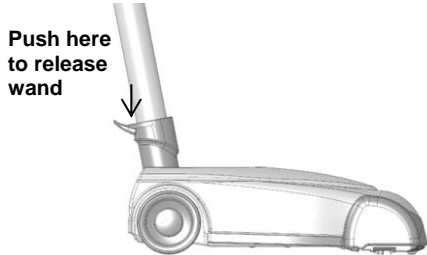
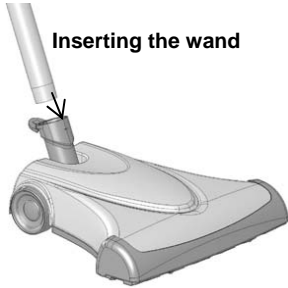
*As with any tool with moving parts, caution must be exercised while using this Turbine Powerhead.*

1. Keep hair, hands and feet away from rotating brush while the Turbine Powerhead is running.
2. Remember that the Turbine Powerheads operate whenever they are connected to a running vacuum. If children are present, make sure to turn vacuum system off when leaving Powerhead unit unattended.
3. Do not attempt to service or unclog the Turbine Powerhead while unit is running.

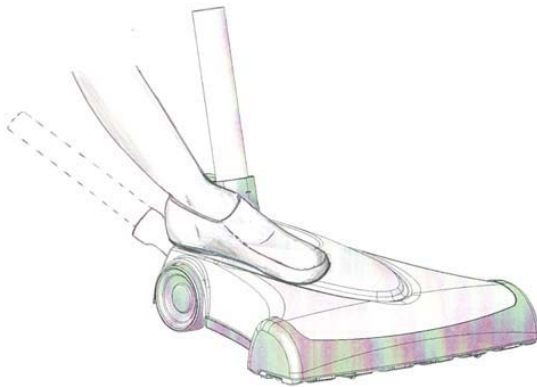
# Use & Care of Your Turbine Powerhead

## A) ATTACHING THE TURBINE POWERHEAD

To attach your metal wand, simply insert wand into Powerhead neck until it fits snugly. The built-in, locking mechanism will prevent the wand from coming loose. To detach wand, depress wand release tab on back of neck with foot or hand and twist wand free.



The wand can be locked in an upright position by pushing it forward until the lock is engaged. This locked position is convenient for storage and lifting the Powerhead. To release wand from the vertical locked position, gently place foot on Powerhead, grasp wand and pull back.



## **B) OPERATING PROCEDURES**

Your Turbine Powerhead runs off the airflow of your vacuum system. It has no on/off switch. Whenever it is attached to an operating vacuum system, it will be running. No adjustments to the powerhead are necessary for different types of carpeting.

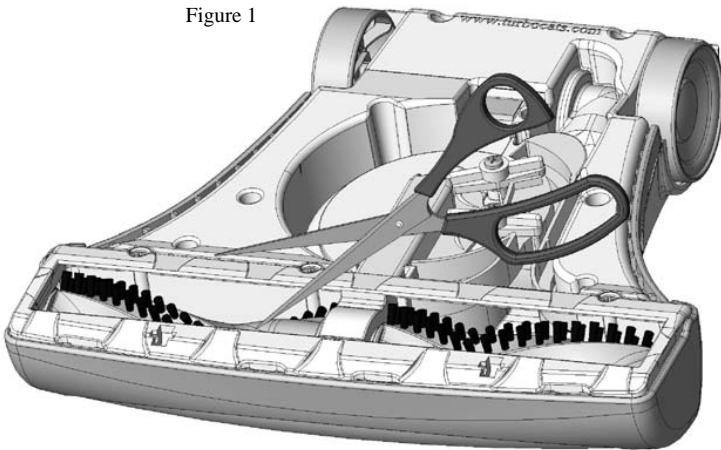
To ensure maximum efficiency of the Turbine Powerhead, make sure that any filters, bags and cleaning hoses in your vacuum system are clean and free of blockage.

Avoid picking up water or spilled liquid with your Turbine Powerhead. The vacuum system is designed for dry pick up only.

## **C) CLEANING ROLLER BRUSH (Figure 1)**

Turn off vacuum system and disconnect Powerhead. Threads, string, carpet fiber, fuzz and similar items may become wound around the beater brush. These should be removed by unwinding them by hand or carefully cutting with scissors. Keeping the beater brush clean will maintain efficiency.

Figure 1



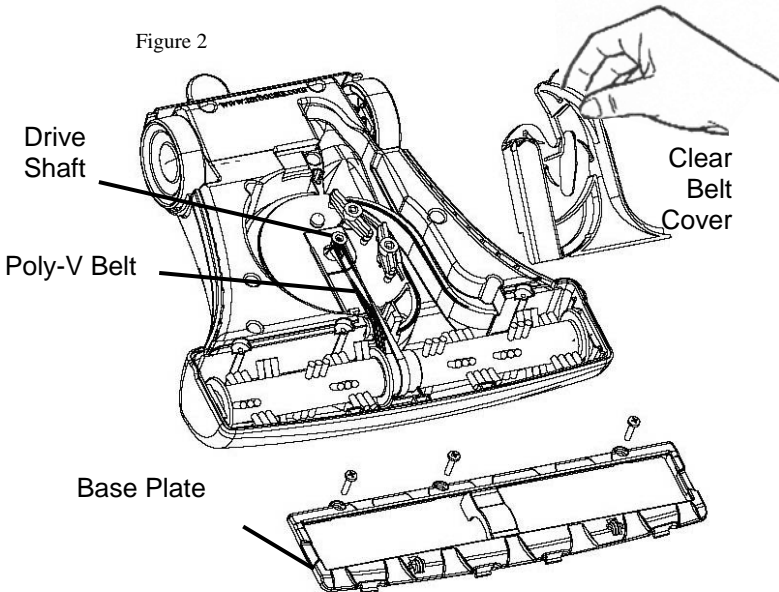
## D) REMOVING CLOGS (Figure 2)

Follow these steps if the turbine becomes obstructed:

1. Turn off vacuum system and disconnect the Powerhead.
2. Remove the clear belt cover by turning the Powerhead over and rotating the two latches until they align with the openings in the belt cover. Remove the belt cover.
3. Remove debris from the intake or turbine. Rotate brush to ensure the system is clear. Ensure the orange seal on the belt cover and mating surfaces are clean before reinstalling the belt cover.
4. To reinstall the belt cover, simply insert the front of the belt cover under the baseplate edge and lower into its original position.
5. Secure the belt cover in place by turning the two latches to the locked position.

## E) REMOVING THE BELT

1. Turn Turbine powerhead over so bottom is facing up. (Place on folded towel to prevent scratching and rocking.)
2. Remove Clear Belt Cover by turning both black latches counterclockwise until they snap into the unlocked position. Grasp the clear tab and lift.
3. Use a Philips screwdriver to remove the three Base Plate screws, then set Base Plate aside.
4. Lift Brush Roller from Housing Slots and then slip Poly-V Belt off Drive Shaft.



## F) BELT REPLACEMENT INSTRUCTIONS

1. To replace, position Brush Roller as shown (Figure 3). The Shaft Support with the Roller Shaft attached and the Center Molded Rib should be positioned on the left side.

2. Slip twisted Belt onto Drive Shaft (Figure 4). Be sure belt twists as shown. Slide the metal Shaft Supports located on either side of the Brush Roller) into the Housing Slots.

3. Replace Clear Belt Cover. Turn latches clockwise until they snap into the locked position.

4. Replace Base Plate by aligning the four base plate tabs into the four matching slots and pivot into position as shown (Figure 5).

5. Reinstall the three Philips head screws while holding the Base Plate in position.

Figure 3

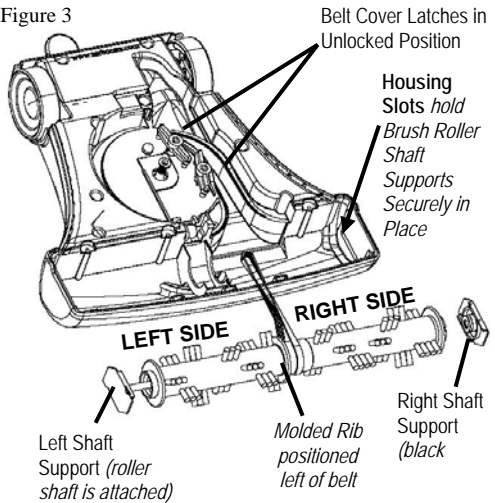


Figure 4

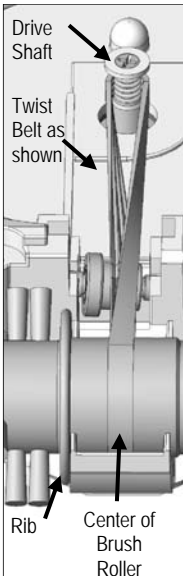
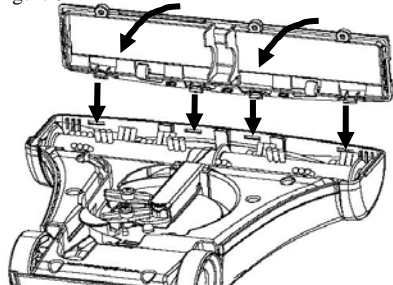


Figure 5



# TROUBLESHOOTING THE TURBINE POWERHEAD

**CAUTION:** Moving parts—disconnect from vacuum system before servicing unit.

Use the chart below to troubleshoot common problems you may experience with your Turbine Powerhead. If you cannot solve the problem using the solutions below, please contact your distributor or dealer for service.

	Turbine Runs Slow	Brush Bounces in Use	Brush Hard to Push
Check for clog at air intake	•		
Clean central vac power unit guard screen/filter	•		
Check for clog in hose	•		
Check for clog in tube line	•		
Ensure belt orientation is correct			•
Change direction you are vacuuming		•	

## OTHER REPAIRS

For repairs or service beyond those described in this manual, please contact your servicing distributor or dealer. Visit [www.turbocats.com](http://www.turbocats.com) for servicing dealer contact information.

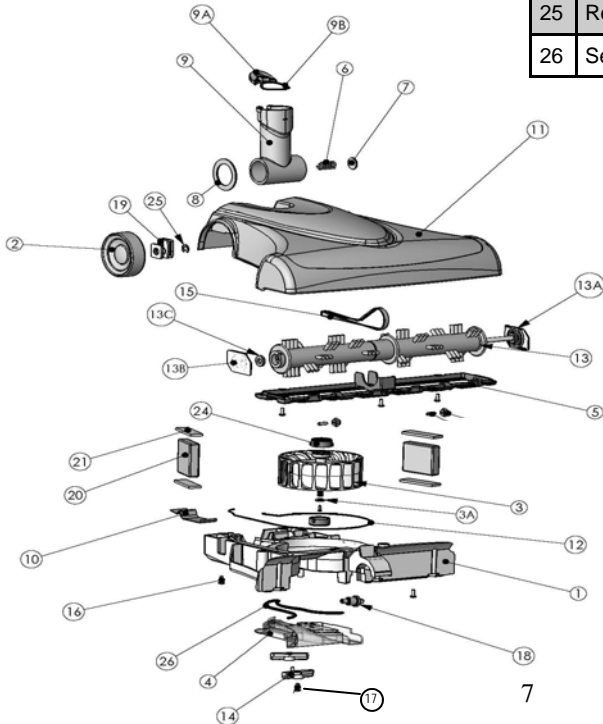
## LIMITED WARRANTY

H-P PRODUCTS, INC. warrants that the turbine powerhead when used for household purposes, pursuant to Seller's instructions, will be free from defects in materials and workmanship for a period of three(3) years from the date of the initial consumer purchase. H-P PRODUCTS, INC. warrants that the turbine powerhead, when used in a commercial application pursuant to Seller's instructions, will be free from defects in materials and workmanship for a period of ninety (90) days from the date of the initial consumer purchase. This warranty is limited to the replacement of defective parts and any costs of shipping shall be incurred by the purchaser. THIS WARRANTY IS EXCLUSIVE AND IS IN LIEU OF ALL OTHER WARRANTIES, EXPRESS, IMPLIED, OR STATUTORY, AND H-P PRODUCTS, INC. SPECIFICALLY DISCLAIMS RESPONSIBILITY FOR CONSEQUENTIAL AND INCIDENTAL DAMAGES, AND LIMITS THE IMPLIED WARRANTY OF MERCHANTABILITY TO THE PERIOD OF EFFECTIVENESS OF THIS EXPRESS WARRANTY.

# REPLACEMENT PARTS LIST

#	Description	Part #
1	Lower Housing - Charcoal	8412-02
2	Wheel Assembly (2) - Black	8425-01
2	Wheel Assembly (2) - Charcoal	8425-02
3	Turbine Assembly <i>(includes 3A)</i>	8558
	3A - Washer, Turbine Shaft	8559
4	Belt Cover	8413
5	Base Plate Assembly - Black	8414-02
6	Compression Spring	8557
7	Washer, Spring	5974
8	Washer, Neck	5971
9	Neck Assembly - Platinum <i>(includes 9A and 9B)</i>	8423-04
9	Neck Assembly - Sapphire <i>(includes 9A and 9B)</i>	8423-05
9	Neck Assembly - Black <i>(includes 9A and 9B)</i>	8423-01
	9A - Release Button (charcoal)	8424-02
	9B - Release Spring	5966-X
10	Spring, Neck Lock	7218

#	Description	Part #
11	Top Housing - Platinum	8411-04
11	Top Housing - Sapphire	8411-05
11	Top Housing - Black	8411-01
12	Seal, Small	7224-X
13	Roller Brush Assembly <i>(includes 13A, 13B and 13C)</i>	8896
	13A - Shaft Support Assembly, Left	8428
	13B - Shaft Support, Right	8561
	13C - Thrust Washer	8562
14	T-Latch (2)	7226-X
15	Poly-V Belt	8439-01
16	Screw, Housing (12)	7228-X
17	Screw, T-Latch (2)	7230
18	Idler Bearing Assembly	8556
19	Bushing, Wheel (2)	8415
20	Ballast (2)	7238
21	Foam Pad (4)	7239
24	Bearing Isolator (2)	8427
25	Retaining Ring (2)	8458
26	Seal, Large	7223-X



**H-P Products, Inc.**  
**Louisville, Ohio 44641**  
**330-875-5556**



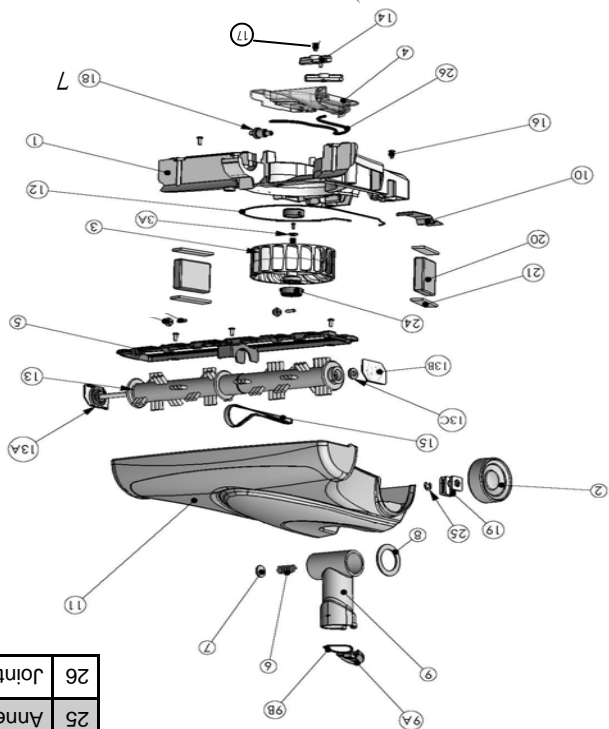


**GARANTIE LIMITÉE**

H-P PRODUCTS, INC. garantit que la turbine de la turbo brosse motorisée ne comporte aucun défaut de pièces ou de main d'œuvre pendant une période de trois (3) ans à compter de la date initiale d'achat lorsqu'elle est utilisée pour le nettoyage ménager, selon les instructions du Vendeur. H-P PRODUCTS, INC. garantit que la turbine de la turbo brosse motorisée ne comporte aucun défaut de pièces ou de main d'œuvre pendant une période de quatre-vingt-dix (90) jours à compter de la date initiale d'achat lorsqu'elle est utilisée pour une application commerciale, selon les instructions du Vendeur. Cette garantie se limite au remplacement des pièces défectueuses et tous les frais de transport seront à la charge du acheteur. CETTE GARANTIE EST EXCLUSIVE ET REMPLACE TOUTES LES AUTRES GARANTIES, EXPRESSES, IMPLICITES OU LÉGALES ET H-P PRODUCTS, INC. DÉCLINE EXPRESSÉMENT TOUTE RESPONSABILITÉ POUR LES DOMMAGES INDIRECTS ET ACCESSOIRES ET LIMITE LA GARANTIE IMPLICITE DE QUALITÉ MARCHANDE À LA PÉRIODE DE VALIDITÉ DE CETTE GARANTIE EXPRESSE.

**H-P PRODUCTS, INC.**  
**Louisville, Ohio 44641**  
 États-Unis d'Amérique  
 (330) 875-5556

## LISTE DES PIÈCES DE REMPLACEMENT



#	Description	N° de pièce
1	Boîtier inférieur - charbon	8412-02
2	Roulettes (2) - noires	8425-01
2	Roulettes (2) - charbon	8425-02
3	Turbine (compnd 3A)	8558
3A	Rondelle, Arbre de turbine	8559
4	Couvercle de courroie	8413
5	Semelle - noire	8414-02
6	Ressort de pression	8557
7	Rondelle, ressort	5974
8	Rondelle, col	5971
9	Col - platine (compnd 9A et 9B)	8423-04
9	Col - saphir (compnd 9A et 9B)	8423-05
9	Col - noir (compnd 9A et 9B)	8423-01
9A	Bouton d'ouverture (charbon)	8424-02
9B	Ressort de déblocage	5966-X
10	Ressort, verrouillage du col	7218

#	Description	N° de pièce
11	Boîtier supérieur - platine	8411-04
11	Boîtier supérieur - saphir	8411-05
11	Boîtier supérieur - noir	8411-01
12	Joint, petit	7224-X
13	Ensemble brosse rotative (compnd 13A, 13B et 13C)	8896
13A	Support arbre, gauche	8428
13B	Support arbre - droit	8561
13C	Rondelle de butée	8562
14	Taquet (2)	7226-X
15	Courroie Poly-V	8439-01
16	Vis, boîtier (12)	7228-X
17	Vis, taquet (2)	7230
18	Dispositif de palier libre	8556
19	Garniture, roulette (2)	8415
20	Ballast (2)	7238
21	Tampon en mousse (4)	7239
24	Isolateur de palier (2)	8427
25	Anneau de blocage (2)	8458
26	Joint, grand	7223-X



## F) INSTRUCTIONS POUR REMPLACER LA COURROIE

1. Pour la remplacer, positionner la brosse rotative comme indiquée (Figure 3). Le support de l'arbre de transmission auquel est fixé l'axe de la brosse rotative et la rainure moulée centrale doivent être positionnés du côté gauche.

2. Glisser la courroie dans l'arbre de transmission en la tordant (Figure 4). Veiller à tordre la courroie comme illustré. Faire glisser les supports métalliques de l'arbre de chaque côté de la brosse rotative dans leurs logements.

3. Remettre en place le couvercle de courroie transparent. Tourner les taquets dans le sens des aiguilles d'une montre jusqu'à ce qu'ils soient verrouillés.

4. Remettre en place la semelle en alignant les quatre languettes dans les quatre fentes correspondantes et faire pivoter les mètres en place comme illustré (Figure 5).

5. Replacer les trois vis cruciformes en maintenant la semelle en place.

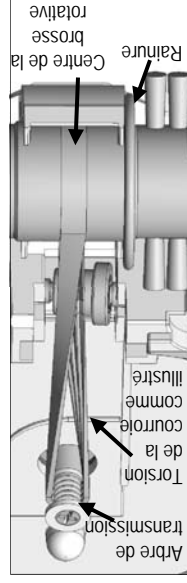


Figure 4

5

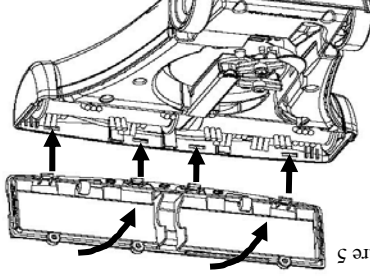


Figure 5

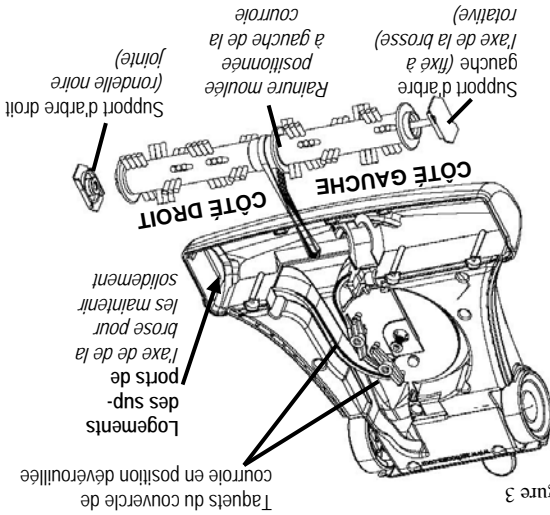


Figure 3

## D) DÉSOSTRUIER (Figure 2)

Procéder comme suit en cas d'obstruction de la turbine :

1. Arrêter le système d'aspiration et débrancher la turbo-brosse motorisée.
2. Retirer le couvercle de courroie transparent en retournant la turbo brosse motorisée et en faisant pivoter les deux taquets jusqu'à ce qu'ils soient dans l'alignement des ouvertures du couvercle de courroie. Retirer le couvercle de courroie.
3. Retirer les débris de la prise d'air ou turbine. Faire pivoter la brosse pour vérifier qu'il ne reste rien dans le système. Veiller à ce que le joint orange sur le couvercle de courroie et les zones de contact soient propres avant de remettre le couvercle de courroie en place.
4. Pour réinstaller le couvercle, il suffit d'insérer l'avant du couvercle de courroie sous le bord de la semelle et de l'abaisser pour qu'il reprenne sa position d'origine.
5. Mettre le couvercle de courroie en place en tournant les deux taquets pour les verrouiller.

## E) Déposer la courroie

1. Retourner la brosse motorisée TurboCat Zoom de telle sorte que la base soit orientée vers le haut. (La placer sur une serviette pliée pour éviter les éraflures et les secousses)
2. Retirer le couvercle de courroie en tournant les deux taquets noirs en sens inverse des aiguilles d'une montre jusqu'à ce qu'ils soient déverrouillés. Saisir la languette transparente pour la lever.
3. Retirer les trois vis de la semelle à l'aide d'un tournevis cruciforme et la mettre ensuite de côté.
4. Retirer la brosse rotative de son logement et faire glisser la courroie hors de l'arbre de transmission.

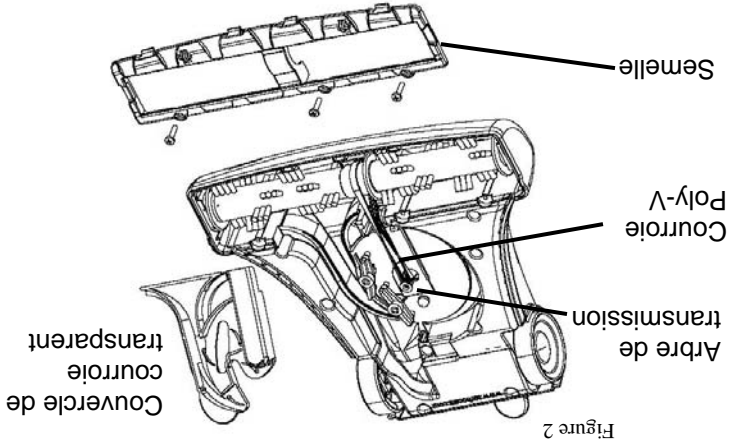


Figure 2

# Utilisation et entretien de la turbo-brosse motorisée

## (B) PROCESSUS DE FONCTIONNEMENT

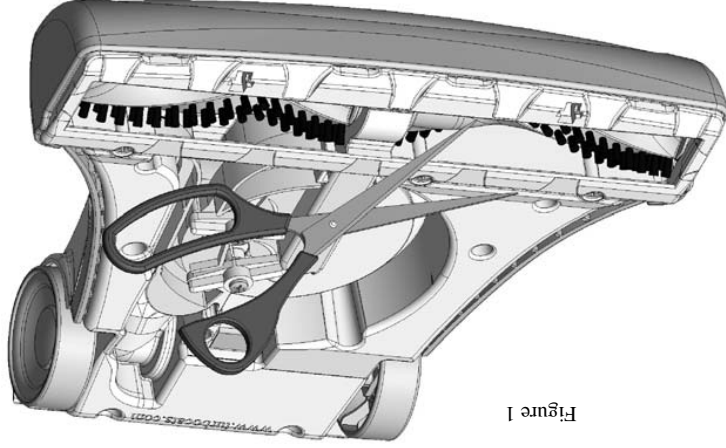
La turbo brosse motorisée fonctionne grâce à la circulation d'air de votre système d'aspiration. Elle ne comporte pas d'interrupteur Marche/Arrêt. Elle est actionnée chaque fois qu'elle est raccordée à un système d'aspiration en marche. Il n'est pas nécessaire de régler la turbo brosse pour différents types de revêtements de sol.

Pour une efficacité maximum, veiller à ce que tous les filtres, sacs et flexibles nettoyants de votre système d'aspiration soient propres et non obstrués.

Éviter d'aspirer de l'eau ou des liquides renversés avec la turbo brosse motorisée. Le système d'aspiration est conçu pour aspirer uniquement à sec.

## (C) NETTOYAGE DE LA BROSSSE ROTATIVE (Figure 1)

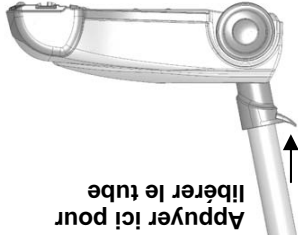
Arrêter le système d'aspiration et débrancher la turbo-brosse. Les fils, cordelettes, fibres de moquette, cheveux et autres articles de ce genre peuvent s'enrouler autour de la brosse du batteur. Pour les retirer, ils doivent être déroulés manuellement ou soigneusement coupés avec des ciseaux. Veiller à la propreté de la brosse du batteur assure son efficacité.



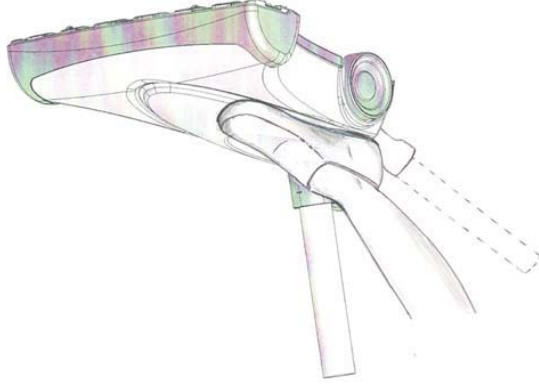
# Utilisation et entretien de la turbo-brosse motorisée

## (A) FIXATION DE LA TURBO-BROSSE MOTORISÉE

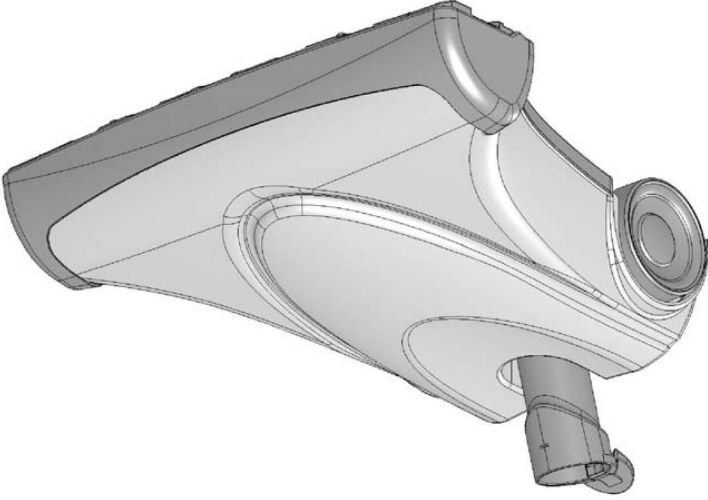
Pour fixer le tube métallique, il suffit de l'insérer dans le col de la turbo-brosse motorisée jusqu'à ce qu'il soit bien ajusté. Le mécanisme de verrouillage intégré empêche le tube de se desserrer. Pour retirer le tube, appuyer sur l'ergot derrière le col avec la main ou le pied pour libérer le tube.



Le tube peut être bloqué en position verticale en le poussant vers l'avant jusqu'à ce que le verrouillage s'enclenche. Cette position verrouillée est pratique pour ranger ou soulever la turbo brosse motorisée. Pour débloquer le tube en position verticale, mettre le pied sur la turbo brosse sans appuyer trop fort et tirer sur le tube.



## Mode d'emploi de la turbo brosse motorisée



Cette turbo brosse motorisée a été mise au point dans l'optique d'un meilleur rendement, d'un fonctionnement plus silencieux et d'une capacité de nettoyage accrue. Elle a été soigneusement conçue et fabriquée pour une utilisation de longue durée, des performances fiables et un nettoyage facile. Elle n'a pas besoin d'électricité car elle fonctionne grâce à la circulation d'air de votre centrale d'aspiration. La turbo brosse motorisée se déplace facilement et il n'est pas nécessaire d'exercer une pression pour nettoyer à fond.

Veuillez lire et conserver ce Mode d'emploi.

### MESURES DE SÉCURITÉ

*Comme pour tout outil doté de pièces mobiles, cette turbo brosse motorisée doit être utilisée avec précaution.*

1. Ne pas approcher les cheveux, les mains et les pieds de la brosse rotative lorsque la turbo-brosse motorisée est en marche.
2. Ne pas oublier que la turbo brosse motorisée fonctionne dès qu'elle est branchée sur un système d'aspiration en marche. En présence d'enfants, s'assurer que le système d'aspiration est à l'arrêt lorsque la turbo brosse motorisée n'est pas utilisée.
3. Ne pas essayer d'entretenir ou de déobstruer la turbo-brosse motorisée pendant son fonctionnement.